

Teile und Zubehör. Einbauanleitung.



Umbau M Aerodynamikpaket BMW 5er-Reihe (E60/E61)

Nachrüstsatz-Nr.: 51 71 0 396 683
51 71 0 396 684
51 71 0 396 685
51 71 0 396 686
51 71 0 396 831
51 71 0 396 832
51 71 0 396 833
51 71 0 396 834

Einbauzeit

Die Einbauzeit beträgt ca. 4,5 Stunden, die je nach Zustand und Ausstattung des Fahrzeuges abweichen kann.

Wichtige Hinweise

Diese Einbauanleitung ist in erster Linie zum Gebrauch in der BMW Handelsorganisation sowie in autorisierten BMW Service Betrieben bestimmt.

Zielgruppe dieser Einbauanleitung ist in jedem Falle an BMW Fahrzeugen ausgebildetes Fachpersonal mit entsprechenden Fachkenntnissen.

Alle Arbeiten sind mit Hilfe von aktuellen BMW Reparaturanleitungen, Stromlaufplänen, Wartungshandbüchern und Arbeitsanleitungen in rationeller Reihenfolge mit den vorgeschriebenen Werkzeugen (Sonderwerkzeugen) und unter Berücksichtigung der geltenden Sicherheitsvorschriften durchzuführen.

Um unnötige Mehraufwendungen/Kosten zu vermeiden, muss bei auftretenden Montage- oder Funktionsproblemen nach kurzer Fehlersuche (ca. 0,5 Stunden) unverzüglich eine Anfrage mit Angabe der Fahrgestellnummer, der Teilenummer des verbauten Nachrüstsatzes und einer genauen Problembeschreibung über Aftersales Assistance Portal (ASAP) an den teile-technischen Support gesendet werden.

Den Ausdruck dieser Einbauanleitungen nicht archivieren, da über ASAP tägliches Update!

Piktogrammerklärungen siehe ASAP.

Technische Änderungen vorbehalten!

Montagehinweise

Der Einbau ist teilweise nur auf der linken Fahrzeugseite dargestellt, auf der rechten Fahrzeugseite analog vorgehen.

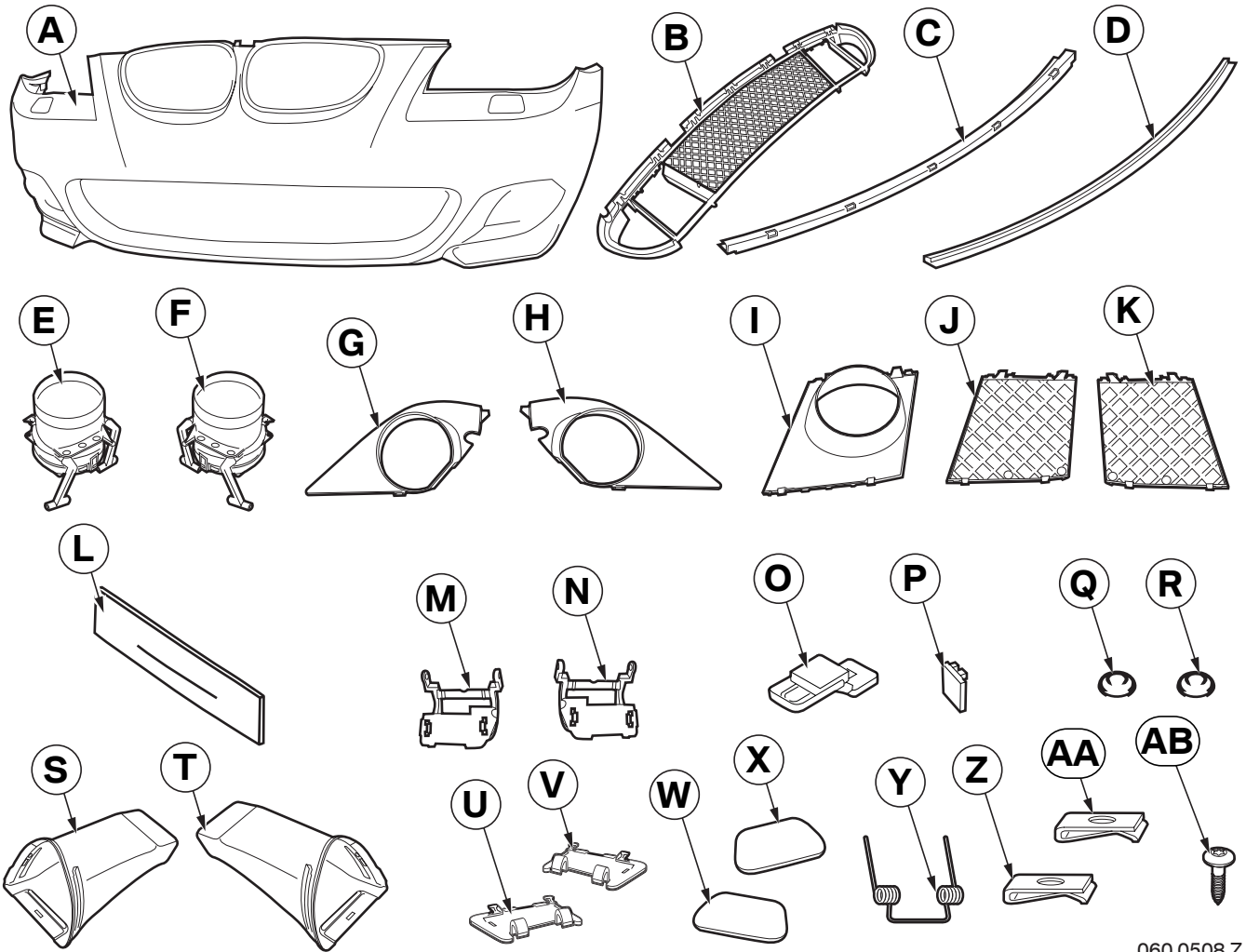
Erforderliches Sonder- und Spezialwerkzeug

00 9 317, Verkleidungskeil

Inhaltsverzeichnis

Kapitel	Seite
1. Teileübersicht Stoßstangenverkleidung vorne	3
2. Teileübersicht Stoßstangenverkleidung hinten.....	4
3. Teileübersicht Verkleidungen Längsträger und Luftführungen.....	5
4. Vorarbeiten.....	6
5. Verkleidungen Längsträger und Luftführungen montieren	7
6. Stoßstangenverkleidung vorn montieren	8
7. Stoßstangenverkleidung hinten montieren	10
8. Abschließende Arbeiten	12

1. Teileübersicht Stoßstangenverkleidung vorne

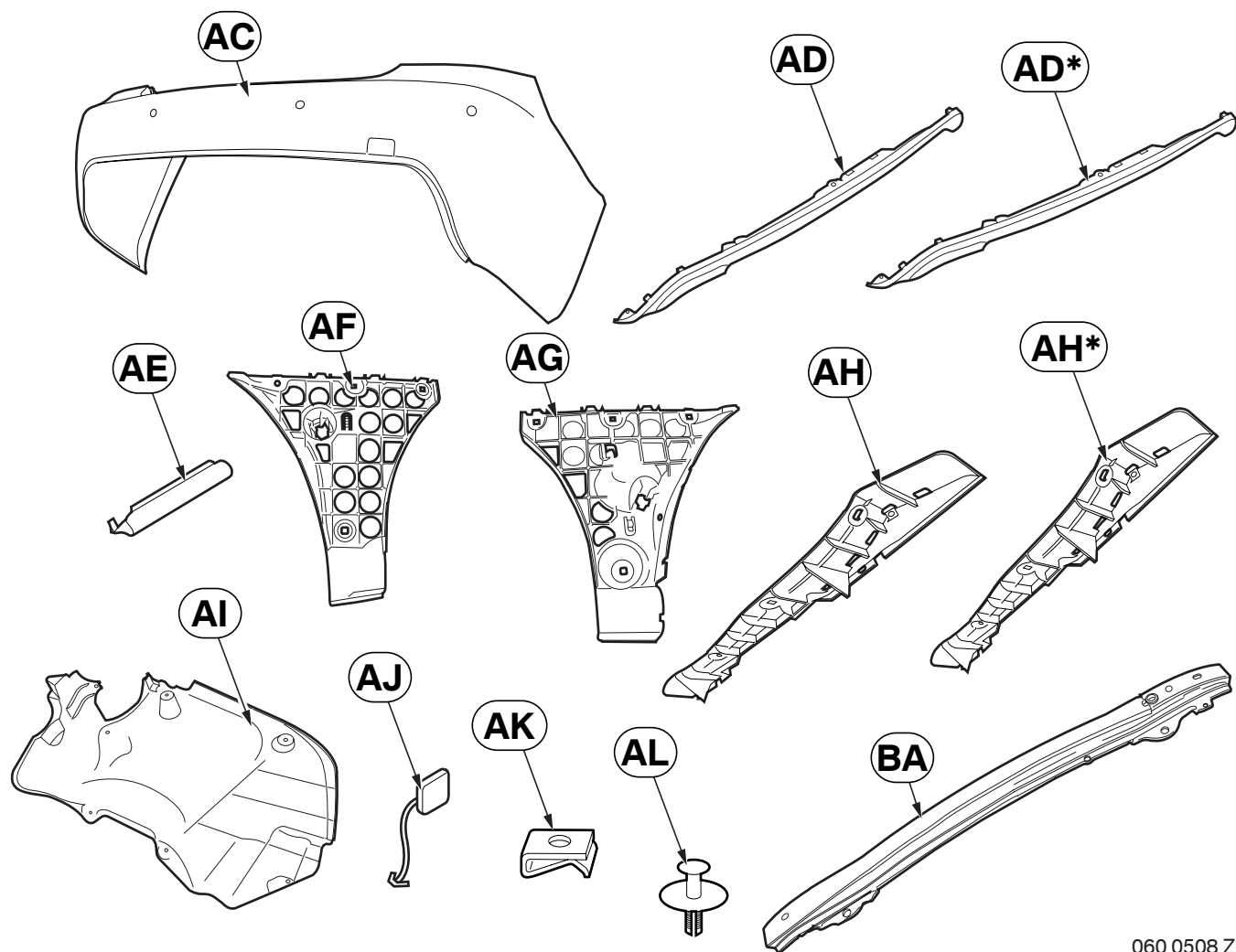


060 0508 Z

Legende

- | | | | |
|---|--|----|---|
| A | Stoßstangenverkleidung | O | Adapter (2 Stück) |
| B | Gitter | P | Kappe Abschleppöse |
| C | Leiste | Q | Abdeckkappe blau (4 Stück) |
| D | Dämpfungslippe | R | Abdeckkappe weiß (2 Stück) |
| E | Nebelscheinwerfer links | S | Luftführung Bremse links |
| F | Nebelscheinwerfer rechts | T | Luftführung Bremse rechts |
| G | Blende Nebelscheinwerfer links | U | Blindverschluss links (nur für Fahrzeuge ohne SRA) |
| H | Blende Nebelscheinwerfer rechts | V | Blindverschluss rechts (nur für Fahrzeuge ohne SRA) |
| I | Blende rechts (nur für Fahrzeuge mit ACC) | W | Klappe SRA links |
| J | Blende rechts (nur für Fahrzeuge ohne ACC) | X | Klappe SRA rechts |
| K | Blende links | Y | Feder (2 Stück, nur für Fahrzeuge mit SRA) |
| L | Unterlage Kennzeichen | Z | Blechmutter (2 Stück) |
| M | Hebel links (nur für Fahrzeuge mit SRA) | AA | Blechmutter (4 Stück) |
| N | Hebel rechts (nur für Fahrzeuge mit SRA) | AB | Linienblechschraube (5 Stück) |

2. Teileübersicht Stoßstangenverkleidung hinten

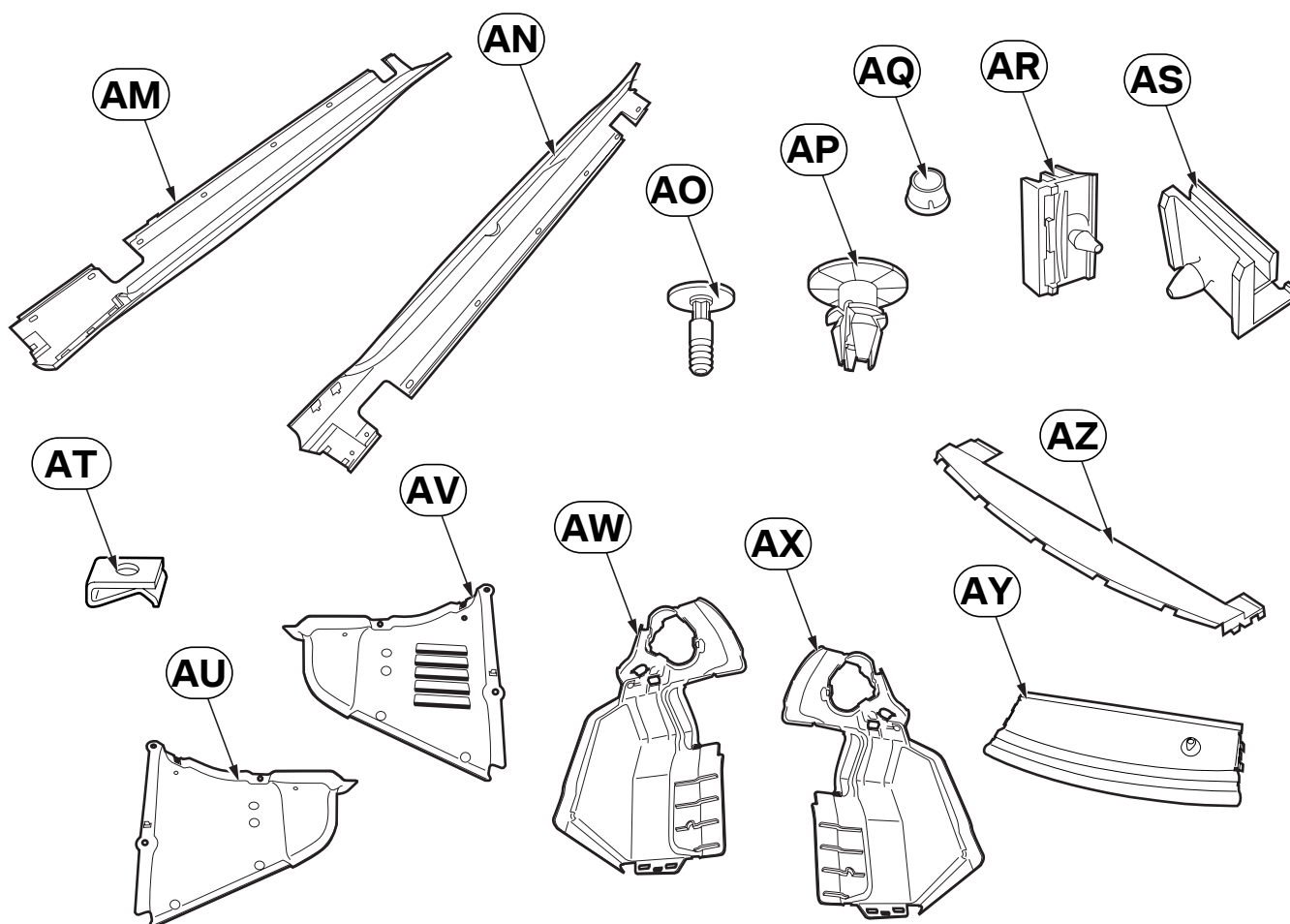


060 0508 Z

Legende

- AC Stoßstangenverkleidung
- AD Blende Diffusor (nur für Fahrzeuge mit AHK)
- AD* Blende Diffusor (nur für Fahrzeuge ohne AHK)
- AE Klappe Anhängervorrichtung (nur für Fahrzeuge mit AHK)
- AF Halter links
- AG Halter rechts
- AH Halter Mitte (nur für Fahrzeuge mit AHK)
- AH* Halter Mitte (nur für Fahrzeuge ohne AHK)
- AI Abdeckung Batteriekasten
- AJ Klappe Abschleppöse
- AK Blechmutter (10 Stück)
- AL Stopfen (6 Stück)
- BA Träger Stoßstangenverkleidung hinten (nur für Fahrzeuge E61)

3. Teileübersicht Verkleidungen Längsträger und Luftführungen



060 0512 Z

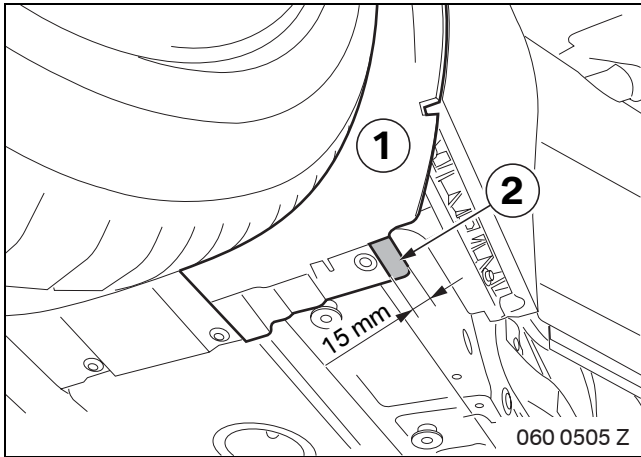
Legende

- AM Verkleidung Längsträger links
- AN Verkleidung Längsträger rechts
- AO Pin (16 Stück)
- AP Distanzclip (16 Stück)
- AQ Tülle (20 Stück)
- AR Clip (16 Stück)
- AS Clip (4 Stück)
- AT Blechmutter (6 Stück)
- AU Verkleidung vorn links unten
- AV Verkleidung vorn rechts unten
- AW Luftführung Kühler links
- AX Luftführung Kühler rechts
- AY Luftführung Kühler Mitte
- AZ Luftführung oben

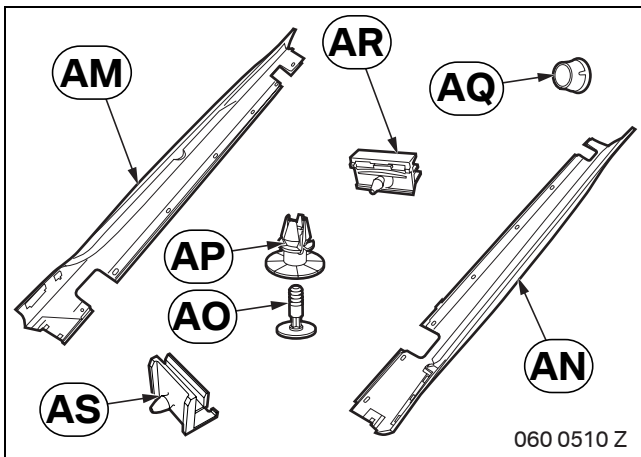
4. Vorarbeiten

	TIS-Nr.
Kurztest durchführen	---
Minuspol der Batterie abklemmen	12 00 ...
Folgende Komponenten sind vorab zu demontieren	
Stoßstangenverkleidung vorn	51 11 156
Stoßstangenverkleidung hinten	51 12 156
Halter für Stoßstange hinten links und rechts	51 12 801
Stoßstangenführung hinten Mitte	51 12 825
Abdeckung Batteriekasten	---
Verkleidungen Längsträger rechts und links	51 71 447

5. Verkleidungen Längsträger und Luftführungen montieren

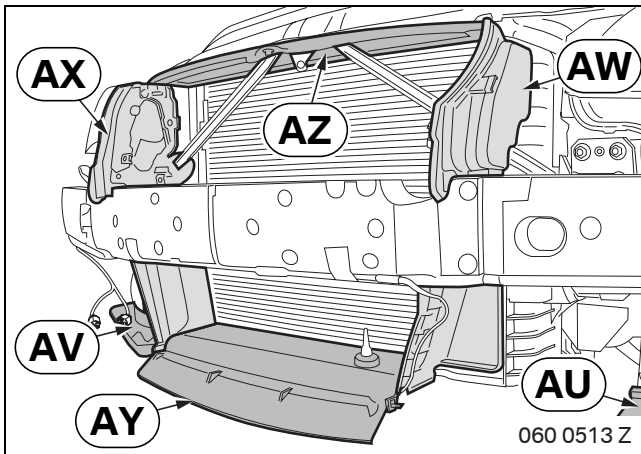


Markierten Abschnitt (2) vom Radhauseinsatz (1) abtrennen.



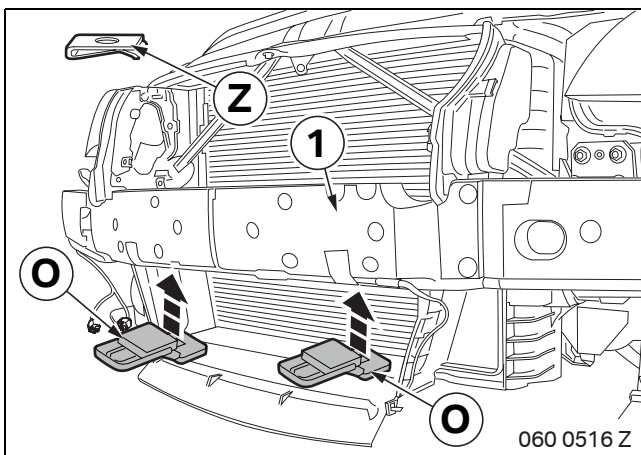
Clips **AR** und **AS** in Verkleidungen Längsträger **AM** und **AN** einsetzen.

Verkleidungen Längsträger **AM** und **AN** unter Verwendung von Distanzclips **AP**, Pins **AO** und Tüllen **AQ** am Fahrzeug montieren (siehe TIS RA: 51 71 447).



Luftführungen am Kühler durch Teile **AW**, **AX**, **AZ** und **AY** ersetzen.

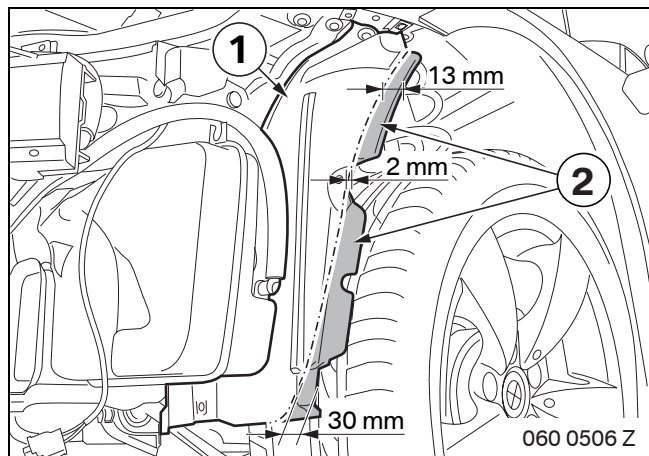
Verkleidungen vorn unten durch Teile **AU** und **AV** ersetzen.



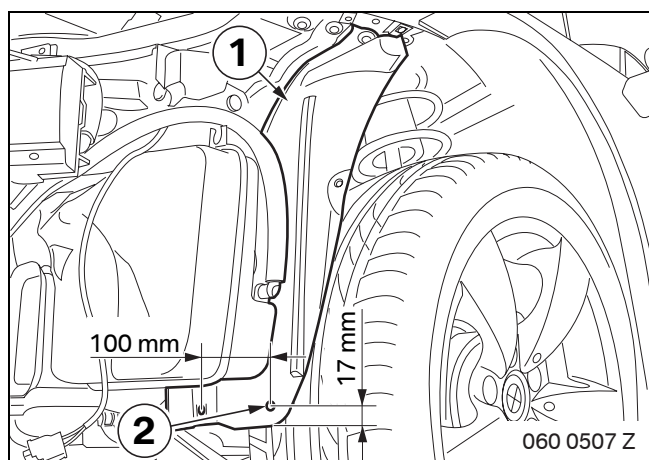
Adapter **O** an mittleren beiden Befestigungspunkten der Stoßstangenverkleidung am Stoßstängenträger (1) anschrauben.

Blechmuttern **Z** auf Adapter **O** aufschieben.

6. Stoßstangenverkleidung vorn montieren

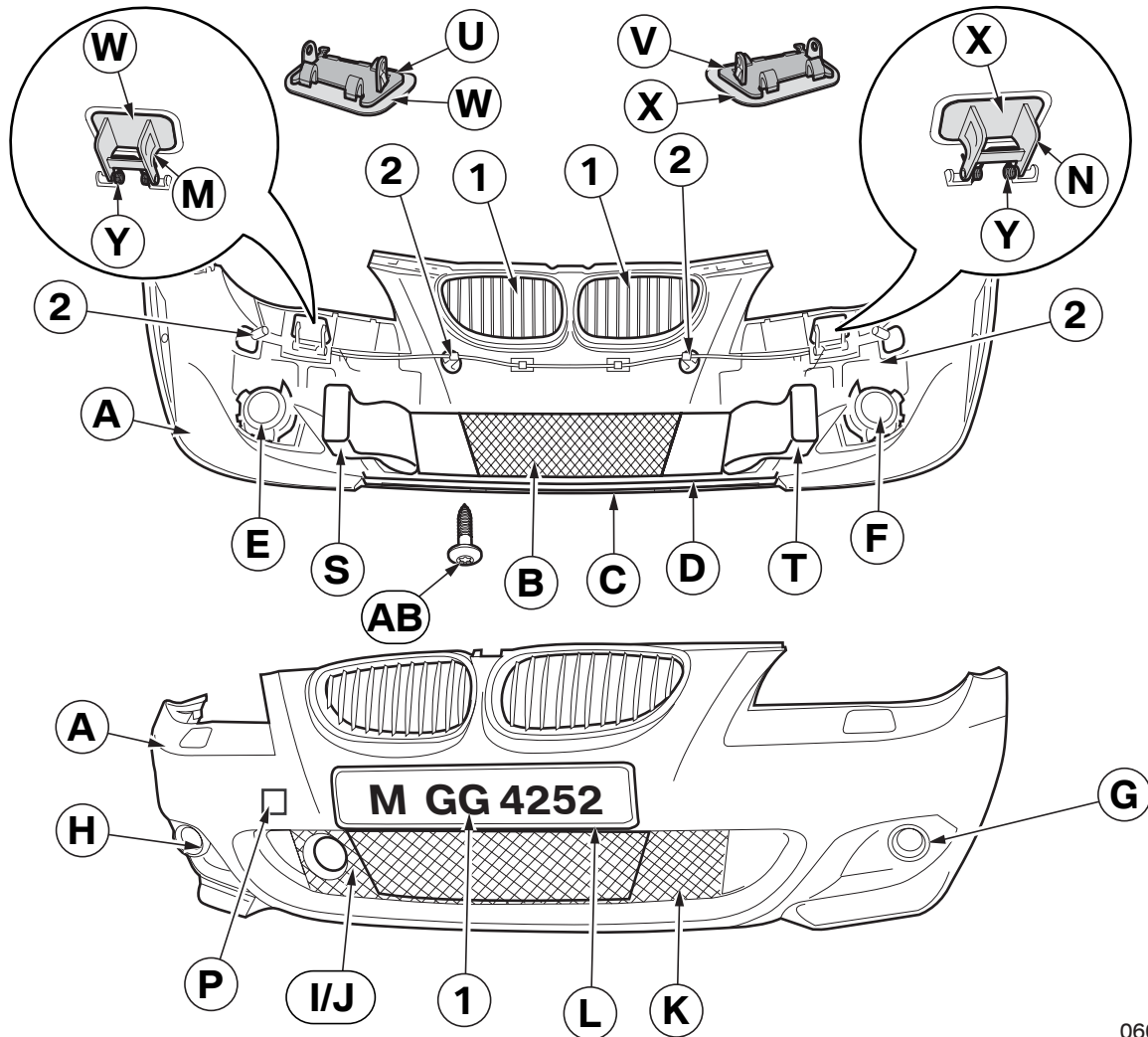


Markierten Abschnitt (2) vom Radhauseinsatz (1) abtrennen.



Bohrung (2), \varnothing 8 mm, laut Bemaßung am Radhauseinsatz (1) anbringen.

6. Stoßstangenverkleidung vorn montieren



060 0508 Z

Nur Fahrzeuge mit PDC

PDC-Sensoren (2) in Stoßstangenverkleidung **A** einbauen (siehe TIS RA: 66 20 520).

Nur Fahrzeuge mit SRA

Hebel links **M**, Hebel rechts **N**, Federn **Y**, Klappe SRA links **W** und Klappe SRA rechts **X** in Stoßstangenverkleidung **A** einbauen (siehe TIS RA: 51 11 ...).

Nur Fahrzeuge ohne SRA

Klappe SRA links **W** und Klappe SRA rechts **X** in Verbindung mit Blindverschluss links **U** und Blindverschluss rechts **V** in Stoßstangenverkleidung **A** einbauen (siehe TIS RA: 51 11 ...).

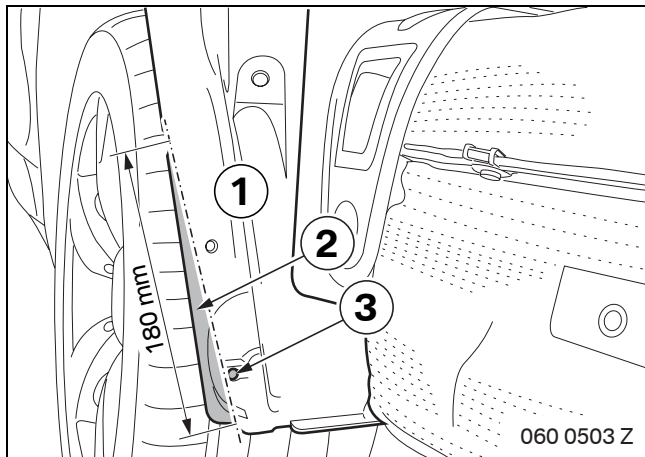
Alle Fahrzeuge

Frontziergitter links und rechts (1) einbauen (siehe TIS RA: 51 13 001).

Stoßstangenverkleidung **A** komplettieren (siehe TIS RA: 51 11 ...).

Komplettierte Stoßstangenverkleidung **A** am Fahrzeug montieren (siehe TIS RA: 51 11 156).

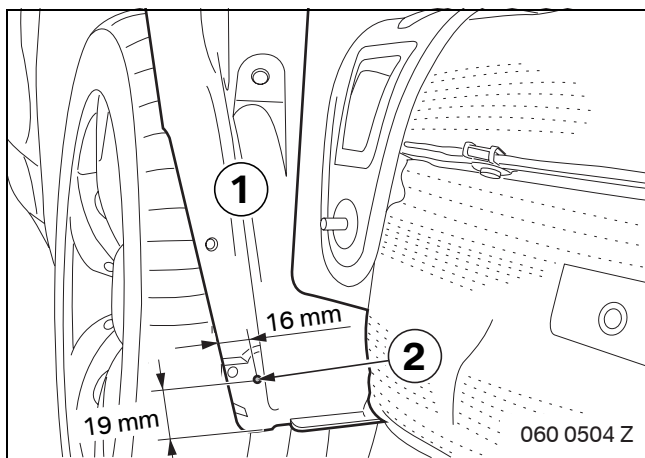
7. Stoßstangenverkleidung hinten montieren



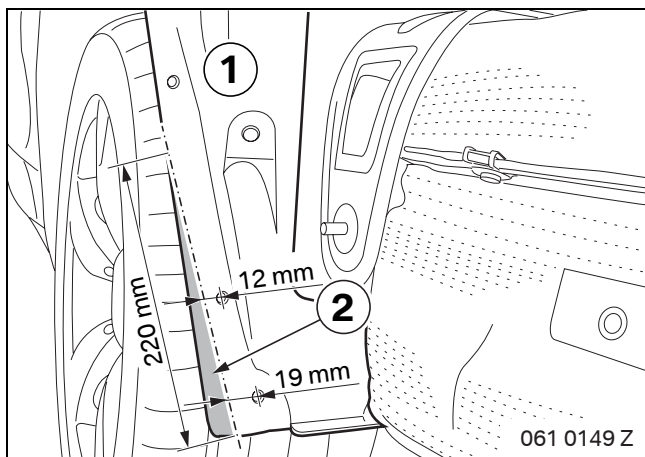
Nur Fahrzeuge E60

▶ Schnittkante verläuft exakt entlang Bohrung (3). ◀

Markierten Abschnitt (2) vom Radhauseinsatz (1) abtrennen.

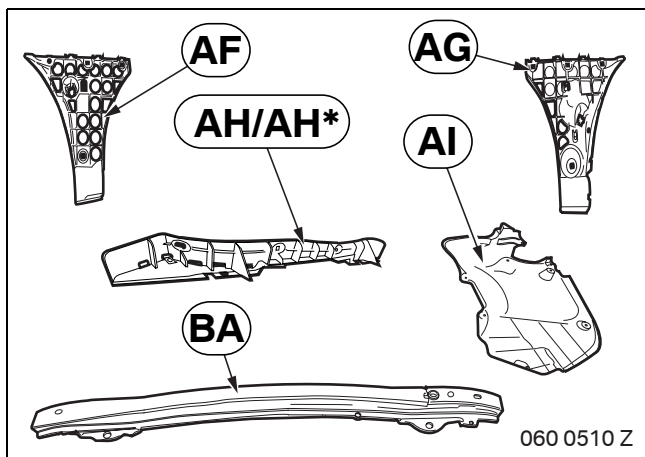


Bohrung (2), Ø 8 mm, laut Bemaßung am Radhauseinsatz (1) anbringen.



Nur Fahrzeuge E61

Markierten Abschnitt (2) vom Radhauseinsatz (1) abtrennen.



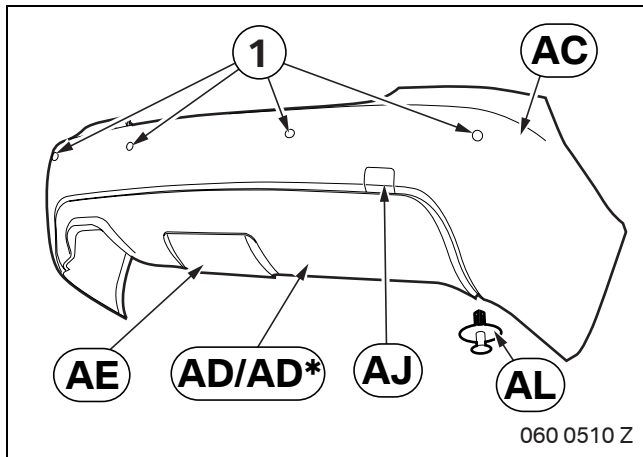
Nur Fahrzeuge E61

Original Träger Stoßstangenverkleidung hinten durch im Satz befindlichen Träger Stoßstangenverkleidung hinten **BA** ersetzen (siehe TIS RA: 51 12 050).

Alle Fahrzeuge

Halter links **AF**, Halter rechts **AG**, Halter Mitte **AH/AH*** und Abdeckung Batteriekasten **AI** am Fahrzeug montieren (siehe TIS RA: 51 12 ...).

7. Stoßstangenverkleidung hinten montieren



Nur Fahrzeuge mit PDC

PDC-Sensoren (1) in Stoßstangenverkleidung **AC** einbauen (siehe TIS RA: 66 20 540).

Alle Fahrzeuge

Stoßstangenverkleidung **AC** komplettieren (siehe TIS RA: 51 12 ...).

Stoßstangenverkleidung **AC** unter Verwendung von Stopfen **AL** am Fahrzeug montieren (siehe TIS RA: 51 12 156).

8. Abschließende Arbeiten

- Fahrzeugbatterie anklemmen
- Kurztest durchführen